

1. Šajā "zināšanu vitamīnā" iemācīsies kā...
2. Pirms darba sākšanas ...
3. Jauna testa iestatīšana
4. Jaunas aptaujas iestatīšana

Interaktīvu uzdevumu izveide – Moodle

Atslēgvārdi: interaktīvs, interaktīvs uzdevums, interaktīva darbība, viktorīna, aptauja, atsauksmes, e-mācība, platforma, e-mācību platforma, Moodle

1. Šajā "zināšanu vitamīnā" iemācīsies kā...

- izveidot vienkāršu testu
- kā izveidot vienkāršu aptauju – atsauksmju aptauja

2. Before starting work...

PIEZĪME! Mēs tev dodam piekļuvi Moodle platformai. Tāpēc tev nav jālūdz Moodle administratoram veikt nekādas darbības savā darbavietā.

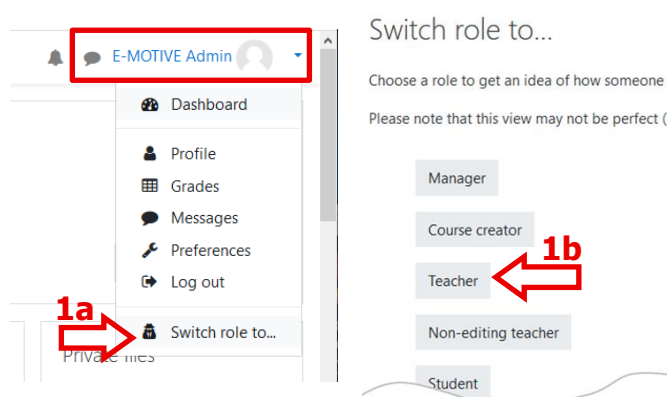
Seko saitei <http://sandbox.e-motiveproject.eu/moodle/> un izmanto šādus lietotāja datus:

Login/vārds: e-motive

password/parole: aihee8iR9*

Šī Moodle platforma, kurai mēs sniedzam piekļuvi, ir "programmatūras smilškaiste", kas nozīmē, ka tā ir sagatavota kā programmatūras vide, kurā nebaidoties vari mācīties izmantot dažādas funkcijas, kuras izmantotu pilnībā funkcionējošā Moodle platformā savā darba vietā (skolā, mācību centrā utt.). Bet šādi tev nav jāuztraucas, ka kaut ko iznīcināsi vai izraisīsi problēmas – smilškaistei periodiski tiek atjaunota sākotnējā versija.

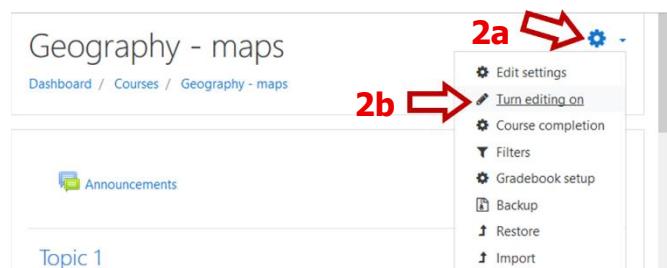
Pēc pieslēgšanās, **nomaini savu lomu (role) uz Skolotājs (Teacher)** – klikšķis (1a), (1b).



3. Jauna testa iestatīšana

Dodies uz kurus (vai izveido jaunu), kurā vēlies pievienot interaktīvu uzdevumu. Te izmantosim esošo kursu **Geography – maps**.

Pēc kursa atvēršanas rediģēšanas režīmā, klikšķini pogu **Actions menu/Darbību izvēlne (2a)** un izvēlies iespēju **Turn editing on / Ieslēgt rediģēšanu(2b)**.



Pievienosim testu kursa **Geography – maps** tematam **Lakes**.

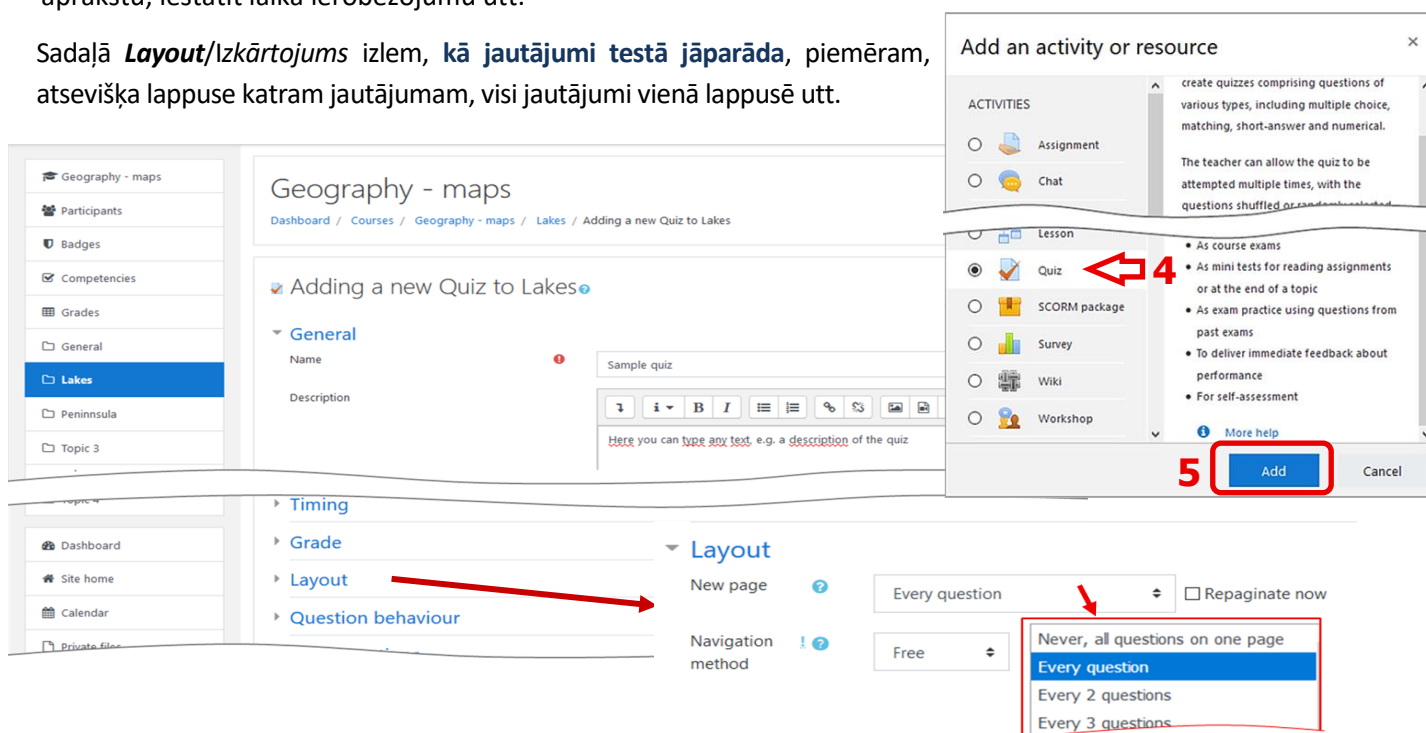
Izvēlies **Add an activity or resource/Pievienot aktivitāti vai resursu (3)**. Tas ir pieejams katram tematam.



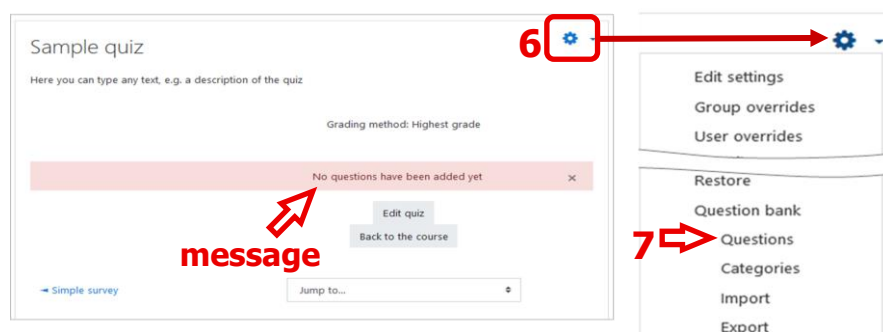
Parādīsies logs, kurā jāatlasa opcija **Quiz/Tests (4)** un pēc tam jānoklikšķina uz pogas **Add/Pievienot (5)**.

Parādīsies logs, kurā var iestatīt testa opcijas. Sadaļā **General/Vispārīgi jāievada** testa **nosaukums**, var uzrakstīt testa aprakstu, iestatīt laika ierobežojumu utt.

Sadaļā **Layout/Izkārtojums** izlem, **kā jautājumi testā jāparāda**, piemēram, atsevišķa lappuse katram jautājumam, visi jautājumi vienā lappusē utt.



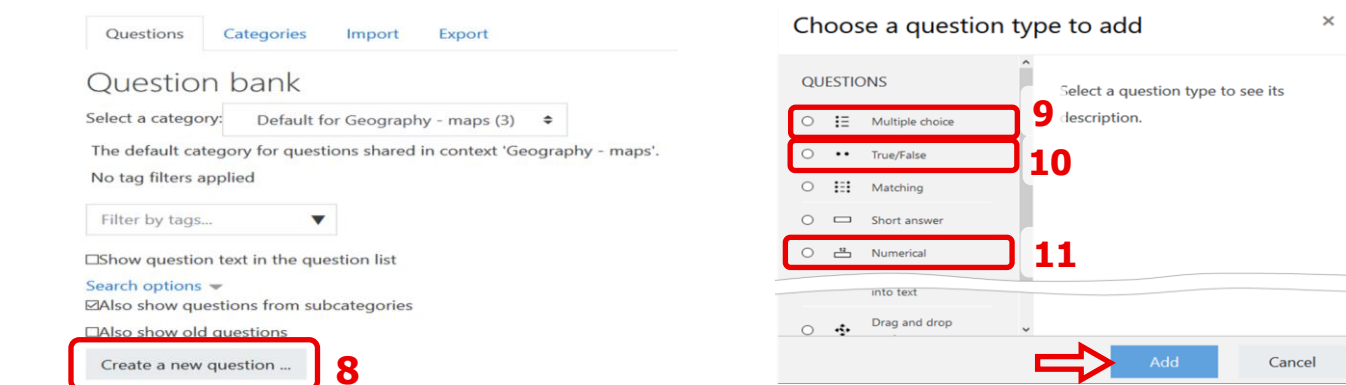
Mācību nolūkiem vienkārši ievad testa virsrakstu un īsu tekstu tā aprakstā un pēc tam izveido testu, noklikšķinot uz pogas **Save and display/Saglabāt un parādīt** lapas apakšdaļā.



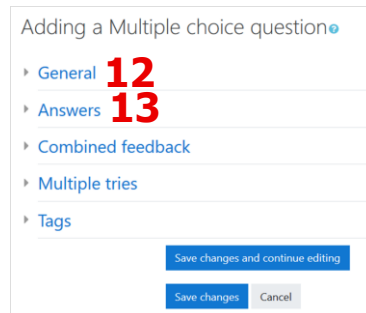
Tiks parādīts ziņojums, kas informē, ka **testā nav jautājumu**. Tātad būs jāiekļauj daži jautājumi.

Lai to izdarītu, jānoklikšķina uz izvēlnes **Actions men/Darbības (6)** un pēc tam sarakstā jāizvēlas lauka opcija **Questions/Jautājumi (7)**.

Parādīsies logs, kurā jānoklikšķina poga **Create a new question... / Izveidot jaunu jautājumu... (8)**. Mēs izveidosim trīs veidu jautājumus, kas būs noderīgi šīs tabletes turpmākajā daļā: **Multiple choice/Vairākas izvēles (9)**, **True/False/Paties/Npareizs (10)** un **Numerical/Skaitlisks (11)**.



Vispirms mēs izvēlamies **Multiple choice (9)** veidu un noklikšķinām uz pogas **Add**. Atvērtajā logā var redzēt vairākas detalizētas informācijas sadaļas. Katru no tām var izvērst vai sakļaut — vienkārši noklikšķiniet uz sadaļas nosaukuma.



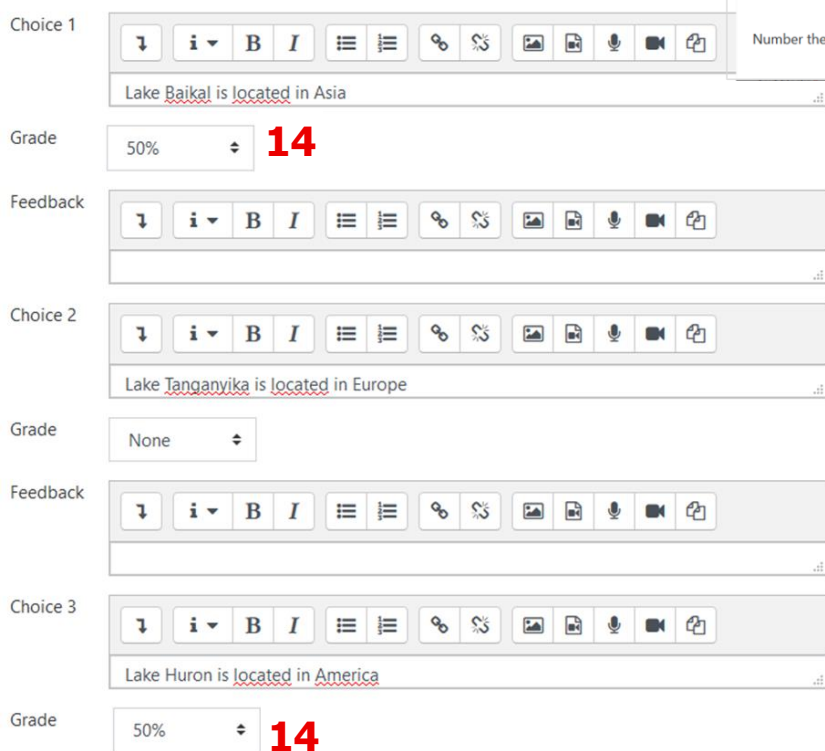
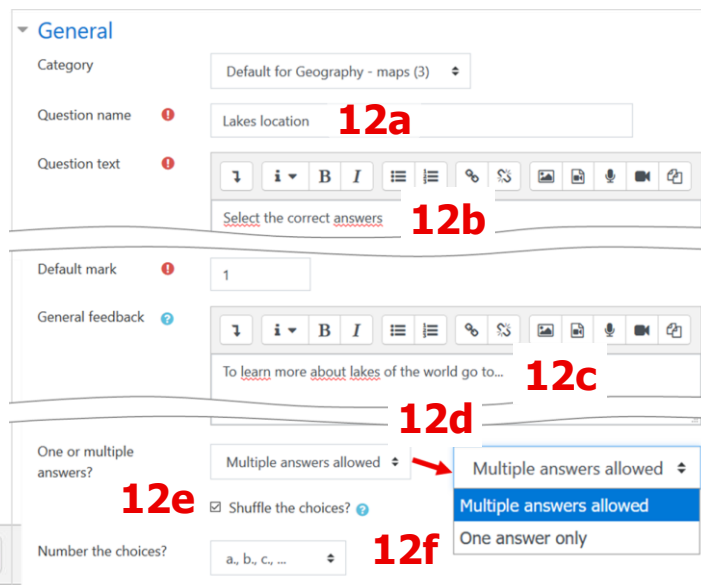
PIEZĪME. Sadaļas pēc noklusējuma var būt paplašinātas, tāpēc, lai tās visas redzētu, ir jāritina uz leju.

Sadaļā **General/ Vispārīgi (12)** ievadiet vārdu (12a) un jautājuma saturu (12b). Vari arī izlemēt:

i) vai ir jāparāda papildu informācija (12c), ii) vai tas ir vienas vai vairāku izvēļu jautājums (12d), iii) vai atbilžu secība ir jājauc (12e) katru reizi, kad tiek parādīti testi, iv) vai un kā atbildes jānumurē (12f).

Sadaļā **Answers/ Atbildes (13)** ieraksti atbildes un definē, kuras no tām ir pareizas. Mūsu piemērā divas no trim atbildēm ir pareizas, tāpēc mēs atlasām vērtību 50% no **Grade/ Novērtējums (14)**.

PIEZĪME. Ja ir tikai viena pareizā atbilde, iestati tai 100% laukā **Grade**.

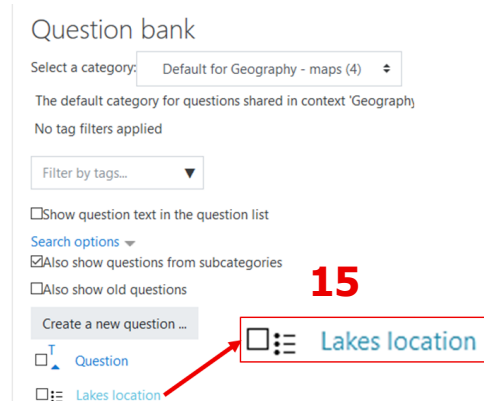


Vari arī izlemēt par citiem aspektiem saistībā ar šo jautājumu, piemēram, kāda atgriezeniskā saite būtu jāsniedz, ja tiktu sniegta pareiza vai nepareiza atbilde, vai būtu jānodods sods par kļūdām, kad notiek vairāki mēģinājumi utt., kas ir pieejami pārskata sadaļās: **Combined feedback/Kombinētā atgriezeniskā saite, Multiple tries/Vairāki mēģinājumi**. Mēs nekonzentrēsimies uz to šajā „zināšanu vitamīnā”, bet mudinām tevi to apgūt, izmantojot pieejamās apmācības.

Kad iestatījumi ir pabeigti, lapas apakšā klikšķini pogu **Save changes/Saglabāt izmaiņas**.

Kā redzi, esam izveidojuši jautājumu ar nosaukumu **Lakes location (15)**.

Tagad mēs veidosim otru jautājumu - **True/False** tipu. Mēs vēlreiz noklikšķinām pogu **Create a new question/Izveidot jaunu jautājumu (8)** un izvēlies opciju **True/False (10)**. Atvērtajā logā ieraksti jautājuma



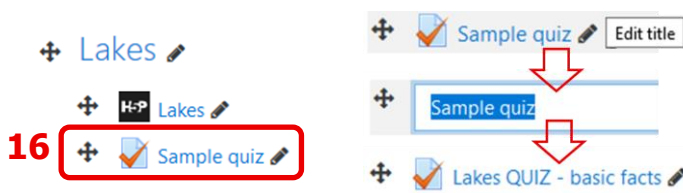
nosaukumu (10a) un saturu (10b), ja vēlies — papildu informāciju (10c). Definē arī to, vai tas ir pareizs (10d). Var arī ieraksti atsauksmes, kas notiks, ja ir atlasīta pareiza vai nepareiza atbilde.

Kad visi iestatījumi ir pabeigti, lapas apakšdaļā noklikšķini pogu **Save changes**.

Nu izveidosim trešo jautājumu. Mēs noklikšķinām uz pogas **Create a new question (8)** un izvēlamies opciju **Numerical (11)**. **Kad visi iestatījumi ir aizpildīti**, lapas apakšdaļā noklikšķini uz **Save changes**.

Atbildei var definēt pieņemamu kļūdu. Piemēram, ja laukā **Error /Kļūda** ievadāt 100, pareizā atbilde būs katrs skaitlis, kas lielāks vai mazāks par 100.

Esam izveidojuši 3 jautājumus. Dosimies atpakaļ pie mūsu testa (16) un sākumā **nomainīsim tā nosaukumu**. Klikšķini pogu **Edit title/Rediģēt nosaukumu**. Tiks ieslēgts rediģēšanas režīms. Ieraksti jauno nosaukumu.



Pēc šīm izmaiņām klikšķini testa nosaukumu.

Tiks parādīts labi zināms logs, kurā jānoklikšķina uz pogas **Edit quiz/Rediģēt testu(17)**.

Atvērtajā logā var izlemt, vai testa jautājumi ir jājauc katru reizi, kad tiek mēģināts veikt testu. Izvēlieties iespēju **Shuffle /Jaukt(18)**.

Nu klikšķini pogu **Add (19)** un sarakstā izvēlies iespēju **from question bank/No jautājumu bankas**.

PIEZĪME. Visi definētie jautājumi tiek pievienoti jautājumu krātuvei ar nosaukumu **Question bank**, ko atlasī, sākot jautājumu veidošanu.

Pēc iespējas izvēles (19) atvērsies uznirstošais logs ar **Question bank/Jautājumu banka** pieejamajiem jautājumiem. Izvēlēsimies trīs mūsu jautājumus (20a) un klikšķināsim **Add selected questions to the quiz/Pievienot izvēlēto jautājumu testam (20b)** un mūsu jautājumi tiks pievienoti testam. Apstiprini nākamajā logā, klikšķinot pogu **Save (20c)**.

Geography - maps

Dashboard / Courses / Geography - maps / Lakes / Lakes QUIZ - basic facts / Question bank / Questions

Šis ir lauks ar pieejamajām jautājumu kategorijām

Nu ir laiks pārbaudīt, vai tests strādā.

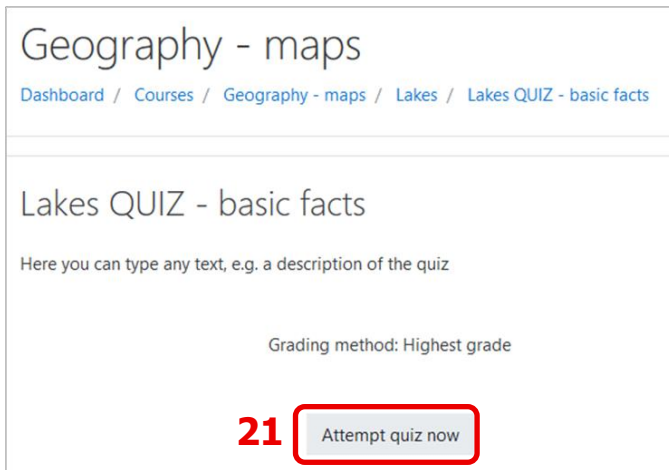
Dosimies atpakaļ pie testa. Tas atrodas tēmā **Lakes**. Mēs tur varam aiziet ātri, piemēram, ja klikšķinām uz attiecīgā vienuma izvēlnē, vai klikšķinot attiecīgo vienumu atrašanās vietas joslā.

Geography - maps

Dashboard / Courses / Geography - maps / Lakes / Lakes QUIZ - basic facts / Edit quiz

Izvēlies **Lake QUIZ – basic facts (16)** un — atvērtajā logā noklikšķini pogu **Attempt quiz now/Izmēģināt testu (21)**.

D Atkarībā no testa sadaļas **Layout** iestatījumiem, trīs jautājumi tiks parādīti vai nu – **katrs atsevišķā lappusē vai visi vienā**. Lai **apstiprinātu** savas atbildes, izvēlieties **Finish attempt.../Pabeigt mēģinājumu ... (22)**.



4. Jaunas aptaujas iestatīšana

Pārej uz savu kursu un atlasi iespēju **Add an activity or resource/ Pievienot aktivitāti vai resursu (3)** kādā no kursa tēmām.

Tu izmanto aptaujas, lai apkopotu atsauksmes no saviem izglītības guvējiem. Ir divas darbības, kas šķiet piemērotas šim nolūkam. Bet **Survey/ Aptaujas (23)** rīks ir iepriekš aizpildīts ar jautājumiem. Tāpēc skolotājam, kurš vēlas izveidot paši savu aptauju, vajadzētu izmantot rīku **Feedback/ Atsauksmes (24)**. Mēs ievērosim šo ieteikumu.

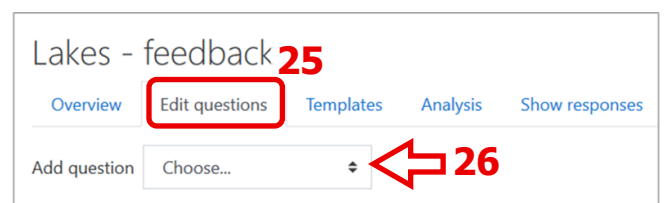
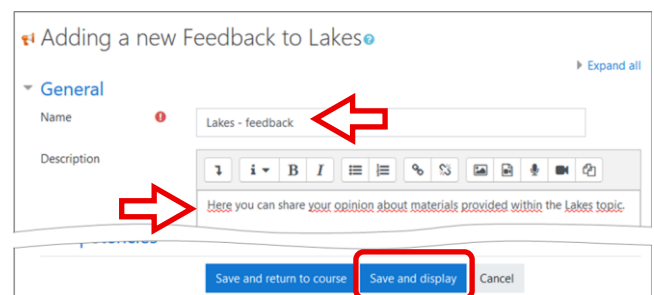
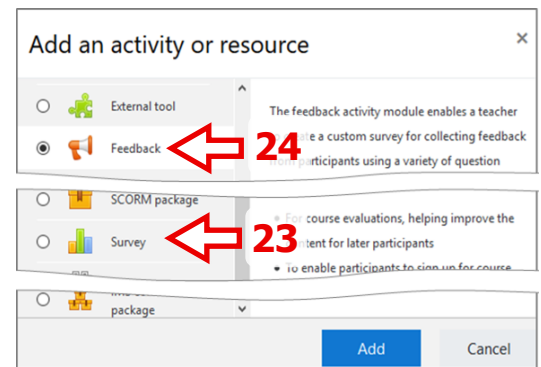
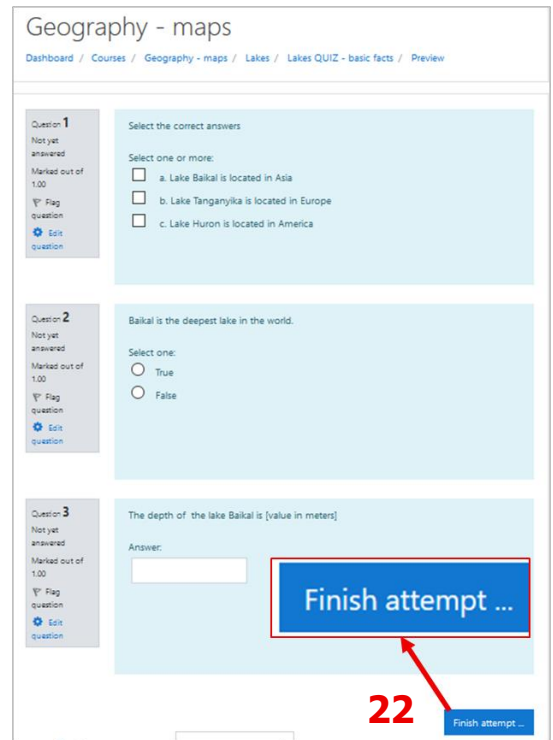
Izvēlies **Feedback (24)** un klikšķini pogu **Add** loga apakšā.

PIEZĪME. Izveidoto aktivitāti sauksim **Feedback Survey/Atgriezeniskās saites aptauja**.

Tiek atvērts jauns logs **Adding a new Feedback.. /Jaunu atsauksmju pievienošana**. Tur mums ir jānosaka savs **vārds** un **īss apraksts, līdzīgi kā attiecībā uz viktorīnu**. Tas tiek darīts sadaļā **General**. Citu sadaļu iestatījumi netiek mainīti. Taču ir labi tos paplašināt, lai redzētu, ko tie aptver. Lai pabeigtu šo iestatījumu izveidi, lapas apakšdaļā noklikšķini uz pogas **Save and display/Saglabāt un parādīt**.

Tiks atvērts logs ar sīkāku informāciju par atsauksmju aptauju.

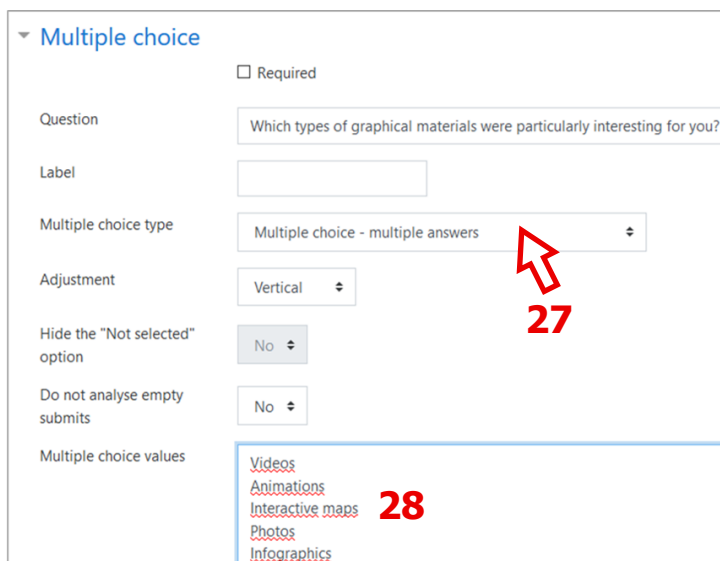
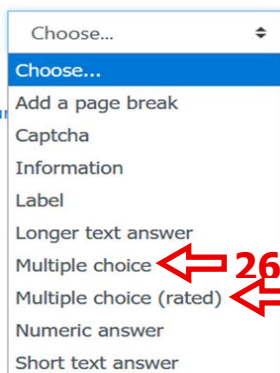
Atlasi cilni **Edit questions/Rediģēt jautājumus (25)** un klikšķini laukā **Choose.. /Izvēlēties... (26)**. Tiks atvērts pieejamo jautājumu tipu saraksts. Mēs radīsim šādus divu veidu jautājumus: **Multiple choice /Vairāku izvēļu, Multiple choice (rated)/ Vairāku izvēļu (vērtēto)**.



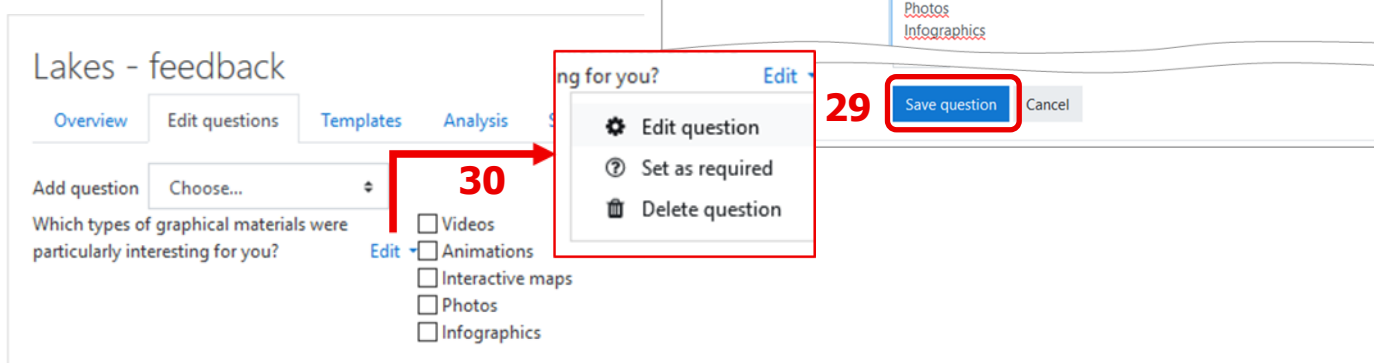
Sarakstā izvēlieties **Multiple choice/ Vairāku izvēli (26a)**.

Aizpildi laukus, kā parādīts attēlā (protams, vari pats uzrakstīt jautājumus ar atbildēm). Var izlemt, vai var atlasīt tikai vienu opciju/atbildi – izvērsiet lauku pie iezīmes **Multiple choice type (27)**.

Katra opcija/atbilde jāieraksta atsevišķā rindā (28). Kad visi iestatījumi ir gatavi, klikšķini pogu **Save question**.

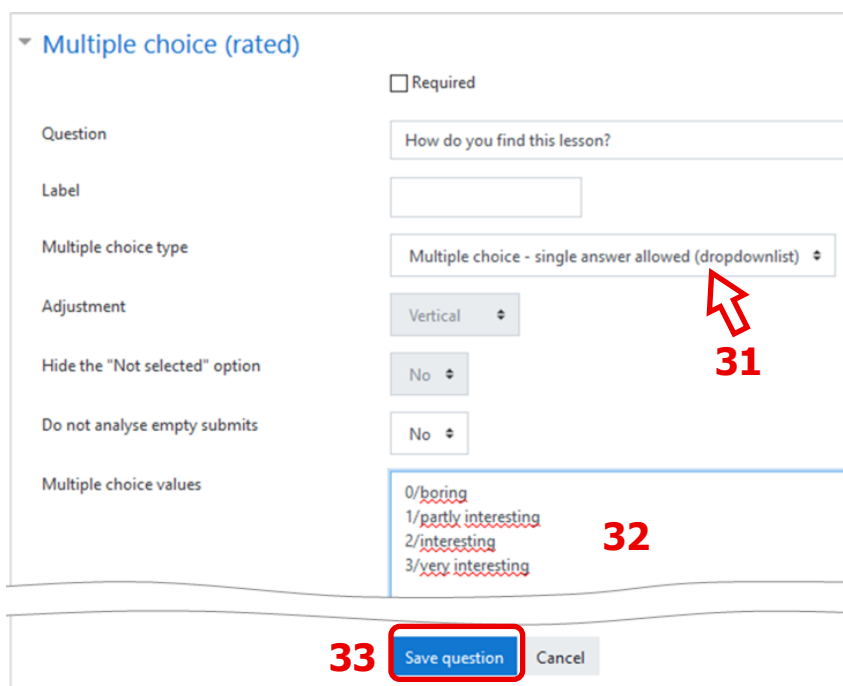


Tiks atvērts logs, kurā tiks parādīts jautājums. Joprojām vari izlemt **mainīt jautājumu vai to dzēst** — klikšķini **Edit (30)**.



Noklikšķini lauku **Choose...** (26) un sarakstā atlasi **Multiple choice (rated)** (26b).

Aizpildi laukus, kā parādīts attēlā (protams, vari pats uzrakstīt jautājumus ar atbildēm). Vari izvēlēties **Multiple choice type** (31). Katra opcija/atbilde jāieraksta atsevišķā rindā (32) un jāsāk ar **n/**, kur **n** ir atbildes numurs. Kad visi iestatījumi ir gatavi, klikšķini pogu **Save question** (33).



Tiksi nosūtīts atpakaļ uz cilni **Edit questions** (25), kur redzēsi, ka **jautājums ir pievienots**. Ņem vērā, ka, pateicoties opcijai **Multiple choice – single answer allowed (dropdownlist)** /Vairākas atbildes – atļauta viena atbilde (nolaižamais saraksts), kas izvēlēta **Multiple choice type** (31), nolaižamajā sarakstā, var izvēlies **tikai vienu atbildi** (34). Otrās iespējas gadījumā **Multiple choice – single answer/ Vairākas atbildes – viena atbilde** joprojām var izvēlēties **tikai vienu atbildi**, bet tās visas tiek parādītas uzreiz (35).

PIEZĪME. Visi jautājumi Feedback Survey tiek pievienoti līdzīgi. Labākais veids, kā iemācīties izstrādāt labus un noderīgus testus un aptaujas ir ir izmēģināt pieejamās iespējas un novērot sekas.

PIEZĪME. Katram jautājumam izlem, vai atbildēt uz to ir nepieciešams. Required

PIEZĪME. Katram jautājumam var mainīt tā secību, piemēram, trešo jautājumu padarīt par pirmo. Pārēj uz rediģēšanas režīmu (30) un mainu vērtību laukā *Position*

Position

2

5. Noderīgas saites

1. Kā: Izveidot Moodle testu – Vienkāršoti! – <https://www.youtube.com/watch?v=dNVTrD5O1qc>
2. Moodle: Atsauksmju aptaujas izveidošana – <https://www.youtube.com/watch?v=lsEiT57vGLY>